

## Dimension affective et théorie de l'attachement à l'école maternelle

### Attitudes et gestes professionnels Dispositifs pédagogiques Aménagement de l'espace

B.O. du 26 mars 2015

*L'école maternelle : un cycle unique, fondamental pour la réussite de tous  
...] L'école maternelle est une école bienveillante, plus encore que les étapes ultérieures du  
parcours scolaire. Sa mission principale est de donner envie aux enfants d'aller à l'école pour  
apprendre, affirmer et épanouir leur personnalité.*

*Elle s'appuie sur un principe fondamental : tous les enfants sont capables d'apprendre et de  
progresser. En manifestant sa confiance à l'égard de chaque enfant, l'école maternelle l'engage  
à avoir confiance dans son propre pouvoir d'agir et de penser, dans sa capacité à apprendre et  
réussir sa scolarité et au-delà.*

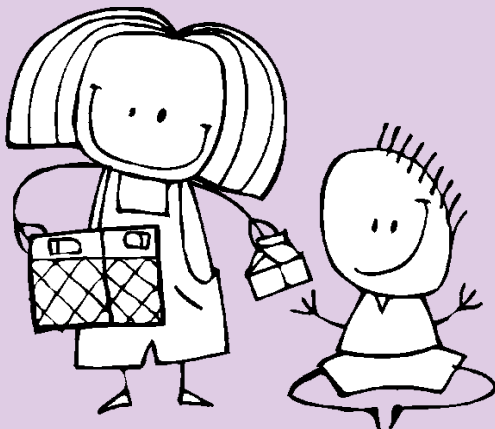
Plaisir d'apprendre

Empathie, émotions

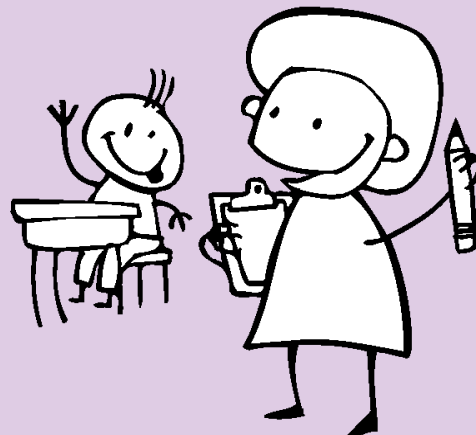
Épanouissement

Proximité de l'adulte

Sécurité affective - confiance



RÉCIT préscolaire



RÉCIT préscolaire

**Développer la dimension affective**  
*Confiance, estime de soi, autonomie, expression des besoins et sentiments*

ce que disent les programmes :

« 1. Une école qui s'adapte aux jeunes

Une école qui accueille les enfants et leurs parents

« Dès l'accueil de l'enfant à l'école, un dialogue régulier et constructif s'établit entre enseignants et parents : il exige de la confiance et une information réciproques ». « L'accueil quotidien dans la salle de classe est un moyen de sécuriser l'enfant. »

Une école qui pratique une évaluation positive

L'enseignant « permet à chacun d'identifier ses réussites, d'en garder des traces, de percevoir leur évolution. »

3. Une école où les enfants vont apprendre ensemble et vivre ensemble

3.2 Se construire comme personne singulière au sein d'un groupe.

« C'est progressivement partager des tâches et prendre des initiatives et des responsabilités au sein d'un groupe ».

« Au fil du cycle, l'enseignant développe la capacité des enfants à identifier, exprimer verbalement leurs émotions et leurs sentiments. Il est attentif à ce que tous puissent développer leur estime de soi, s'entraider et partager avec les autres. »

L'environnement physique et humain doit permettre à l'enfant de :	attitudes et gestes professionnels	dispositifs pédagogiques	aménagement des espaces
Satisfaire son besoin de sécurité	attitude accueillante et bienveillante se mettre à la hauteur de l'enfant, rassurer, faire preuve d'empathie  Être constant et cohérent  La présence effective de l'enseignant (e) et de l'ATSEM  Poser un cadre sécurisant (avoir des consignes claires)	Accueillir/informer/communiquer avec les familles  Ouvrir les portes de l'école  Réfléchir en équipe aux conditions d'accueil de l'enfant et de sa famille pour la première scolarisation	aménagement de la classe et de l'école bien pensé pour répondre au développement et aux besoins spécifiques du jeune enfant Réfléchir à un espace parents au sein de l'école Créer des espaces personnels Aménager le dortoir pour sécuriser l'enfant (lumière/condition d'endormissement... place des lits et place des
Tisser une relation privilégiée avec les adultes ( PE- ATSEM)	individualiser l'accueil Accueillir la parole de l'enfant – écouter – être attentif stabilité de l'équipe	prendre le temps d'être présent avec l'enfant lors d'activités (jeu, ateliers...) Assurer une présence réelle (jouer avec eux...) Parler à l'enfant	aménager l'espace pour garantir des moments privilégiés adulte-enfant et en groupes restreints
Développer un lien de confiance avec l'adulte	Instaurer des règles constantes Expliquer la raison des règles Respecter le rythme de l'enfant Annoncer à l'avance les changements Répondre rapidement à l'enfant, être disponible	prendre le temps d'être présent avec l'enfant lors d'activités (jeu, ateliers...) Assurer une présence réelle (jouer avec eux...) Parler à l'enfant	aménager l'espace pour garantir des moments privilégiés adulte-enfant et en groupes restreints

<p>Développer sa capacité à exprimer et à contrôler ses Émotions</p>	<p>Accueillir les émotions de l'enfant          Accepter et nommer les émotions vécues          Encourager l'enfant à les dire avec des mots          Permettre à l'enfant d'oser dire ses erreurs, ses réussites, ses échecs, ses peurs          Donner les outils, accompagner</p>	<p>Utiliser des images, des marottes...</p>	<p>coin de repli          Coin repos          Images, photos, albums, doudous</p>
<p>Développer sa capacité à gérer les changements et les transitions de façon progressive</p>	<p>annoncer les changements d'activités et de lieux ( objets sonores, comptines, chants...)          Ritualiser : faire preuve de constances dans les routines et les transitions</p>	<p>matérialiser les changements d'activités et de lieux ( objets sonores, comptines, chants...</p>	<p>offrir des outils pour visualiser les différents temps de la journées (images, pictogrammes, photos...)</p>
<p>Apprendre à se faire confiance et à se sentir en confiance pour explorer son environnement</p>	<p>s'adapter au rythme de chaque enfant : laisser le temps, ne pas brusquer          Accompagner, valoriser et encourager l'enfant dans son processus d'apprentissage</p>	<p>adopter une pédagogie spécifique pour répondre au développement de l'enfant          Offrir des activités riches et variées dans tous les domaines d'apprentissage</p>	<p>optimiser et utiliser tous les espaces de la classe et de l'école (cour, salle de motricité, couloir...)          Matériel riche et adapté</p>
<p>Construire et renforcer son estime de soi</p>	<p>valoriser et renforcer l'idée de progrès et d'effort          Mettre en œuvre l'évaluation positive          Pratiquer la pédagogie du bravo</p>	<p>proposer des situations permettant à l'enfant d'essayer, de se tromper, de recommencer et de réussir</p>	<p>réfléchir aux outils d'évaluation pour associer l'élève</p>
<p>Assurer les valeurs d'égalité</p>	<p>encourager l'enfant sans stéréotypes          Souligner les différences tout en valorisant l'égalité</p>	<p>y être attentif dans toutes les situations d'apprentissage</p>	<p>réfléchir aux affichages, au matériel, aux albums...(sont-ils genrés ? )</p>
<p>Développer sa résilience, apprendre à nommer les problèmes qu'il vit et à trouver des solutions satisfaisantes pour lui</p>	<p>comprendre la situation vécue          Accompagner l'enfant à la mettre en mot, à envisager des solutions et la résoudre</p>	<p>utiliser les albums de littérature de jeunesse pour échanger, débattre sur des sujets du quotidien          Utiliser des œuvres d'arts          Offrir à l'enfant un temps nécessaire pour s'exprimer</p>	<p>coin repli pour répondre au besoin d'isolement</p>

## Développer la socialisation

ce que disent les programmes :

Une école où les enfants vont apprendre ensemble et vivre ensemble.

« La classe et le groupe constituent une communauté d'apprentissage qui établit les bases de la construction d'une citoyenneté respectueuse des règles de la laïcité et ouverte sur la pluralité des cultures du monde. »

« L'enfant est appelé à devenir élève de manière très progressive sur l'ensemble du cycle. » « L'école maternelle assure ainsi une première acquisition des principes de la vie en société. »

« L'école maternelle construit les conditions de l'égalité, notamment entre les filles et les garçons. »

L'environnement physique et humain doit permettre à l'enfant de :	attitudes et gestes professionnels	dispositifs pédagogiques	aménagement des espaces
développer sa capacité à faire confiance aux autres	permettre à chacun de s'exprimer, d'être soi parmi les autres favoriser la coopération, l'entraide	travail de groupe, en binôme	ateliers, coin d'imitation, coin jeu
Entrer en relation avec ses pairs Et développer sa capacité de bien s'entendre avec ses pairs	exprimer ses besoins, intérêts et émotions aux autres Pour les TPS, favoriser l'imitation	travailler en projet Jeux coopératifs	coins et espaces jeux dans la classe Ateliers et groupes Pour les TPS, mettre à disposition des objets semblables (en double exemplaire)
apprendre à prendre sa place sans prendre toute la place	permettre à chacun de s'exprimer, donner la parole Développer l'empathie	Utiliser des outils pour apprendre à écouter et prendre la parole de manière adaptée	
développer l'empathie et graduellement expérimenter la coopération, le partage et la recherche de compromis	verbaliser et faire verbaliser les ressentis et émotions Permettre la recherche de solutions	jeux collectifs, coopératifs Ateliers coopératifs	
comprendre que la vie de groupe comporte des règles	règles explicites et explicitées Poser un cadre	activités rituelles et routinières	

## Prendre en compte la dimension affective pour répondre aux besoins

ce que disent les programmes :

*Une école qui organise des modalités spécifiques d'apprentissage*

*« L'enseignant met en place dans sa classe des situations d'apprentissage variées : jeu, résolution de problèmes, entraînements, etc. et les choisit selon les besoins du groupe classe et ceux de chaque enfant. »*

*A l'école maternelle, les enfants vont apprendre en jouant, en réfléchissant et en résolvant des problèmes, en s'exerçant, en se remémorant et en mémorisant.*

### **Les besoins moteurs « Agir, s'exprimer, comprendre à travers l'activité physique »**

*Les activités physiques « mobilisent, stimulent, enrichissent l'imaginaire et sont l'occasion d'éprouver des émotions, des sensations nouvelles. Elles permettent aux enfants d'explorer leurs possibilités physiques, d'élargir et d'affiner leurs habiletés motrices, de maîtriser de nouveaux équilibres. »*

*« Les activités physiques participent d'une éducation à la santé en conduisant tous les enfants, quelles que soient leurs « performances », à éprouver le plaisir du mouvement et de l'effort, à mieux connaître leur corps pour le respecter. »*

### **Les besoins langagiers « Mobiliser le langage dans toutes ses dimensions »**

*« L'enfant, quelle que soit sa langue maternelle, dès sa toute petite enfance et au cours d'un long processus, acquiert spontanément le langage grâce à ses interactions avec les adultes de son entourage. »*

### **Les besoins physiologiques**

*« L'accueil, les récréations, l'accompagnement des moments de repos, de sieste, d'hygiène sont des temps d'éducation à part entière. Ils sont organisés dans cette perspective par les adultes qui en ont la responsabilité et qui donnent des repères sécurisants aux jeunes enfants. »*

### **Le besoin d'apprendre**

*« Tous les enfants sont capables d'apprendre et de progresser. »*

*« En manifestant sa confiance en l'égard de chaque enfant, l'école maternelle s'engage à avoir confiance dans son propre pouvoir d'agir et de penser, dans sa capacité à apprendre et réussir sa scolarité et au-delà. »*

*« L'enseignant rend lisible les exigences de la situation scolaire par des mises en situations et des explications qui permettent aux enfants et à leurs parents de les identifier et de se les approprier. »*

*L'enfant aide l'enfant « à identifier les objets sur lesquels portent les apprentissages (...). »*

## besoins physiologiques

L'environnement physique et humain doit permettre à l'enfant de :	attitudes et gestes professionnels	dispositifs pédagogiques	aménagement des espaces
garantir son intimité	Individualiser et personnaliser en fonction des besoins Avoir une attitude bienveillante concernant l'acquisition de la propreté	Privilégier les passages aux toilettes individuels ou en petits groupes	Cloisons dans les toilettes

développer sa capacité à se détendre et se reposer	Encourager et aider l'enfant à se détendre Assurer que le volume sonore de la classe est acceptable.	Utiliser des chants et des comptines, des musiques, des activités... favorisant un climat serein et de détente. Utiliser la littérature de jeunesse.	Chez les TPS/PS aménager le dortoir pour qu'il soit accueillant et apaisant Prévoir un coin « doux » dans la classe avec des peluches, des coussins...
d'adopter une posture confortable et adaptée	Faire prendre conscience aux enfants d'une posture adéquate à l'activité en cours. Offrir la possibilité aux enfants de changer de posture pendant l'activité.	Un affichage, un imagier, des pictogrammes...	Mobilier adapté à l'âge des enfants et à l'activité Des cloisons pas trop hautes Chaque espace « jeu » de la classe doit offrir la possibilité à l'enfant de jouer debout, assis, au sol.
<i>besoins moteurs</i>			
L'environnement physique et humain doit permettre à l'enfant de :	attitudes et gestes professionnels	dispositifs pédagogiques	aménagement des espaces
d'oser et de prendre confiance dans les activités motrices	encourager l'enfant, valoriser ses essais, lui permettre de recommencer Prévoir dans l'emploi du temps une séance quotidienne de motricité	mettre en place des ateliers variés offrant de multiples possibilités motrices	Offrir du matériel moteur adapté à l'âge des enfants. Mettre à disposition du matériel de motricité favorisant l'exploration corporelle et la prise de risques
<i>besoins langagiers</i>			
L'environnement physique et humain doit permettre à l'enfant de :	attitudes et gestes professionnels	dispositifs pédagogiques	aménagement des espaces
d'utiliser le langage pour oser prendre la parole	Ecouter lorsque l'enfant exprime ce qu'il vit, ce qui l'intéresse, ce qui retient son attention Favoriser les relations duelles Se baisser pour parler à l'enfant	Prévoir des jeux de rôles, d'imitation pour permettre à l'enfant de d'exprimer ses idées et ses émotions	Présence de l'enseignant dans les espaces pour inciter l'enfant à prendre la parole
d'utiliser le langage pour entrer en communication	Faire du langage oral une priorité : développer le vocabulaire actif	Favoriser le travail en groupes restreints Proposer des activités propices	Penser les espaces pour favoriser la communication enfant/enseignant et enfants/enfants

<p>Utiliser le langage pour mettre en mots ses émotions</p>	<p>Encourager l'enfant à décrire ce qu'il voit, ce qu'il ressent Reformuler le sentiment de l'enfant et nommer l'émotion vécue</p>	<p>Utiliser la littérature de jeunesse, l'art, la musique, les jeux, les marionnettes, les situations quotidiennes Tableau des émotions, affichage, imagiers, pictogrammes...</p>	<p>Proposer un projet autour des émotions Proposer un « coin sensoriel » pour permettre la mise en mot de ce que l'on ressent</p>
<p>Beoins d'apprendre</p>			
<p>de prendre plaisir, d'avoir envie d'apprendre</p>	<p>Donner le droit à l'erreur Permettre à l'enfant d'essayer, de se tromper, de recommencer Valoriser les réussites, encourager, accompagner Expliciter aux parents les apprentissages visés et les objectifs</p>	<p>Utiliser les carnets de progrès Expliciter les apprentissages Différencier le faire de l'apprendre</p>	<p>Aménager la classe pour favoriser l'exploration, les essais Proposer des aménagements pour mettre l'enfant de permettre à l'enfant de prendre des risques pour apprendre</p>