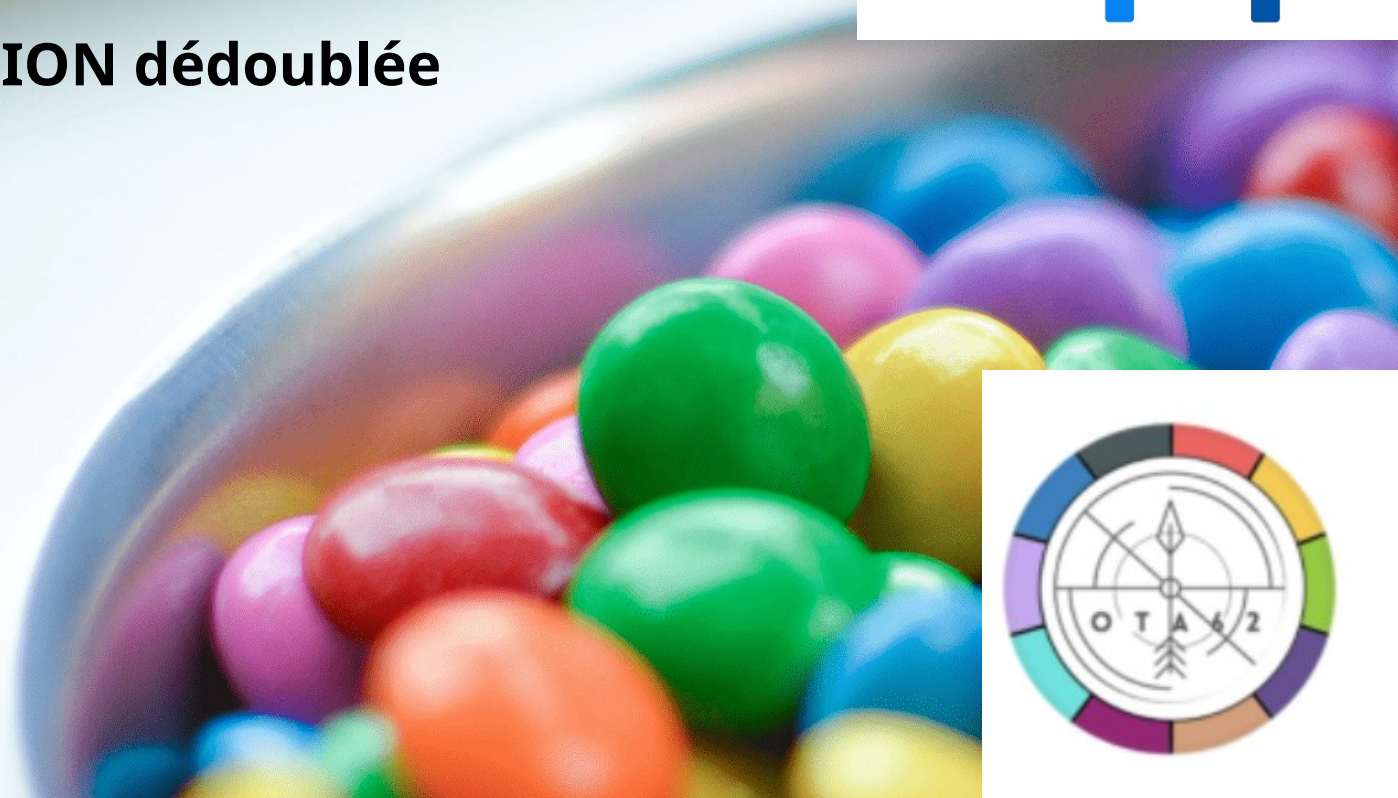


# Synthèse des travaux de l'observatoire départemental de l'école Maternelle

## Classe de GRANDE SECTION dédoublée ou à effectif réduit

### Année 2021-2022



Espace Graphisme / Ecriture



Espace Ecrivain – Essais d'écriture



Espace Ecrivain – Essais d'écriture

## Le livret de l'observatoire

Classes de Grande Section dédoublées

Nom de l'école : \_\_\_\_\_

Adresse de l'école : \_\_\_\_\_

Nom du directeur(trice) : \_\_\_\_\_

Année 2021-2022

Cet outil de restitution s'appuie sur le livret d'accompagnement et l'ensemble des questionnements utilisés par les membres de l'observatoire lors des visites

cf livret sur le site de l'OTA :

[https://ota62.site.ac-lille.fr/wp-content/uploads/sites/4/2021/11/livret\\_observatoire-GS\\_2021\\_2022.pdf](https://ota62.site.ac-lille.fr/wp-content/uploads/sites/4/2021/11/livret_observatoire-GS_2021_2022.pdf)

L'objectif est d'identifier en quoi l'allégement des effectifs constitue une réelle plus-value pour la réussite de tous.



**1. Quelles sont les évolutions positives perçues par les enseignants ?**

**2. Comment le dédoublement est-il perçu par les familles ?**

**3. Quel est l'impact du dédoublement sur le comportement des élèves ?**

**4. Les continuités GS et CP**

**5. Quelles marges de progrès pour le dédoublement soit le plus favorable possible ?**

**6. Les points de vigilance**

1

# Quelles sont les évolutions positives perçues par les enseignants ?

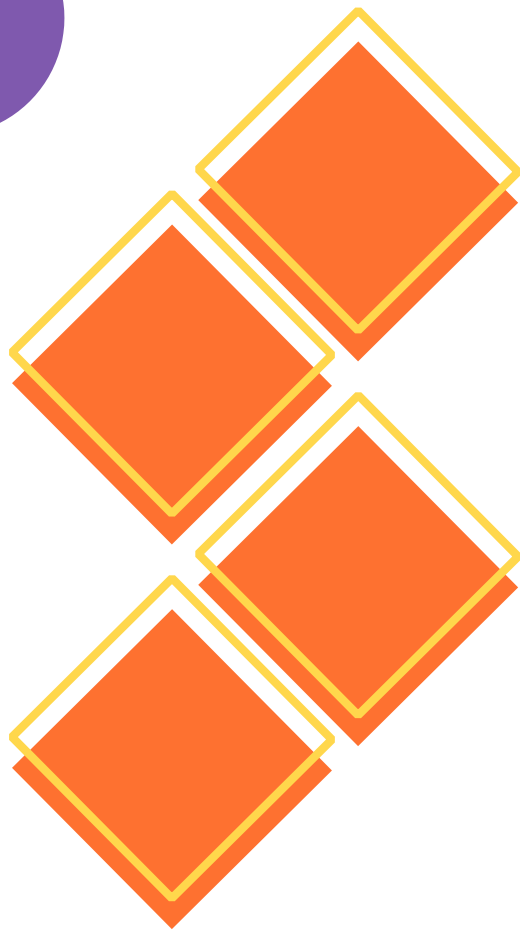
## Le bien être des élèves

- Un climat de classe plus serein et donc favorable aux apprentissages
- Niveau sonore moins important
- Développement des compétences psychosociales facilité
- Des habitudes de travail plus rapidement instaurées et respectées
- Un temps d'accueil plus individualisé avec des échanges langagiers plus importants pour chaque enfant
- Moins de temps perdu

*Une remise en question des fonctionnements habituels et notamment les ateliers tournants au profit d'ateliers d'apprentissage dirigés et ciblés en fonction des compétences des élèves.*

1

## Quelles sont les évolutions positives perçues par les enseignants ?

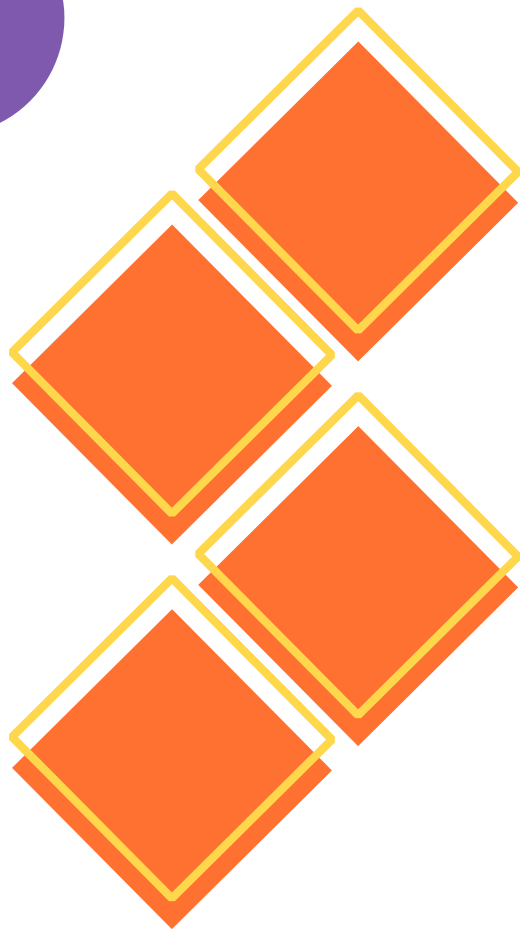


### Un enseignement qui tient compte des besoins de chaque enfant

- Une plus grande disponibilité des enseignants
- Un temps d'écoute plus important pour chaque élève
- Des interactions PE/enfant et enfant/enfant plus fréquentes
- Des feed-back immédiats pour la correction du langage oral (reformulation, prononciation...)
- Une place plus importante pour la manipulation et le jeu
- Davantage de production d'écrits (écriture essayée)
- Passation des consignes facilitée et plus efficace
- Valorisation systématique des réussites et des progrès

1

# Quelles sont les évolutions positives perçues par les enseignants ?



## Une prise en compte des élèves à BEP

- Plus de temps et donc plus d'attention pour chacun
- Enseignement plus individualisé
- Meilleure connaissance des compétences, connaissances et attitudes de chaque enfant
- Mise en place de la différenciation pédagogique plus rapide
- Prises de parole des élèves « petits parleurs » plus fréquentes

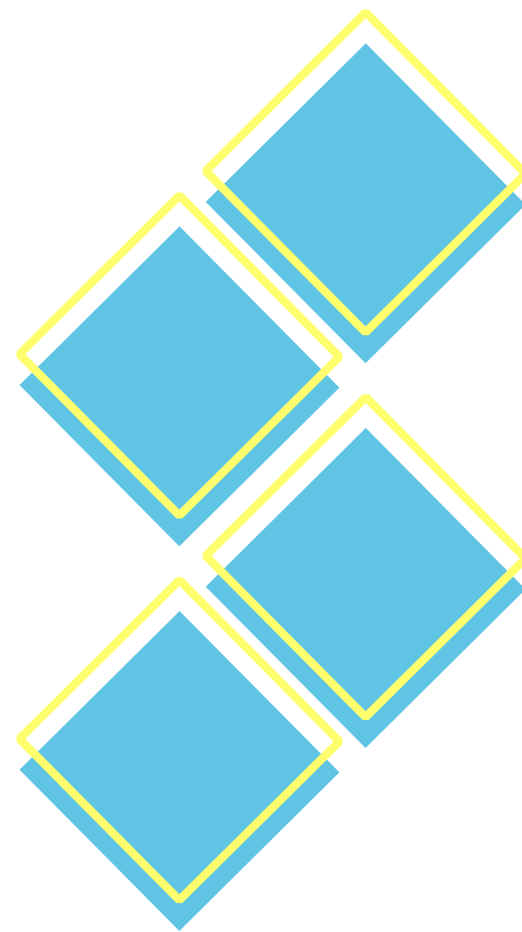
# 2

## Comment le dédoublement est-il perçu par les familles ?

Une perception très positive de l'effectif réduit

### Les familles soulignent que :

- **l'enseignant peut passer plus de temps avec leur enfant**
- l'enseignant est plus disponible pour suivre leur enfant
- le relationnel est amélioré avec une bonne communication
- les entretiens en dehors de la classe sont facilités
- la communication avec les enseignants est de meilleure qualité
- les sollicitations pour participer à la vie de la classe, pour encadrer des jeux... sont plus régulières
- l'enseignant peut se rapprocher plus facilement des familles quand il y a une difficulté



# 2

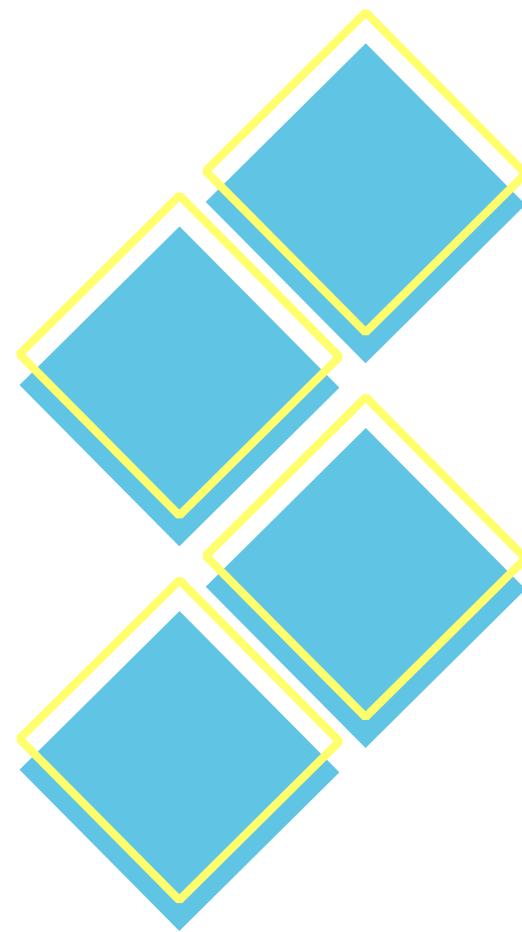
## Comment le dédoublement est-il perçu par les familles ?

### **Les familles déclarent que leur enfant :**

- est plus autonome (« il veut faire tout seul »)
- a progressé en langage oral
- a augmenté son vocabulaire
- a plus confiance en lui (est moins réservé)
- se concentre plus rapidement sur une tâche

*Cependant, les membres de l'observatoire constatent qu'il persiste une méconnaissance des enseignements de la part des parents.*

*Une réflexion est à engager pour accompagner les parents dans la compréhension de nouvelles méthodes pédagogiques.*



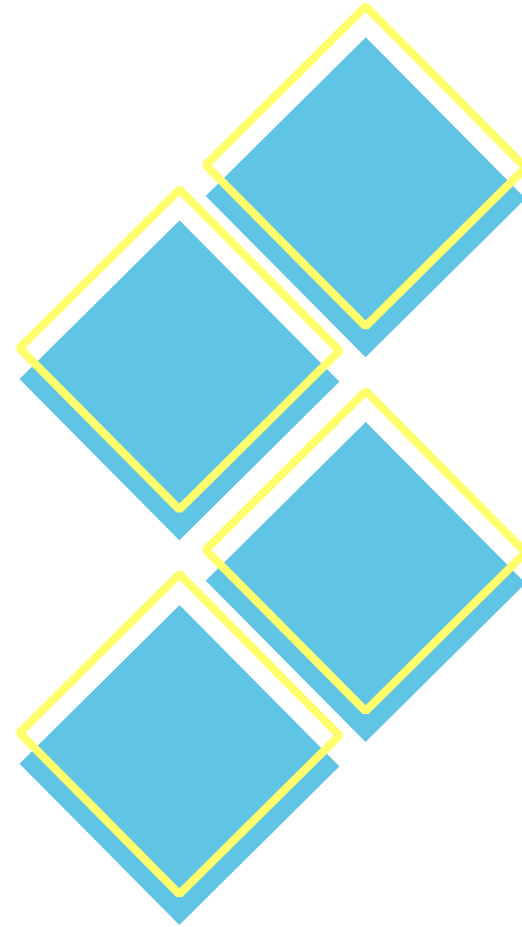


# 2

## Comment le dédoublement est-il perçu par les familles ?

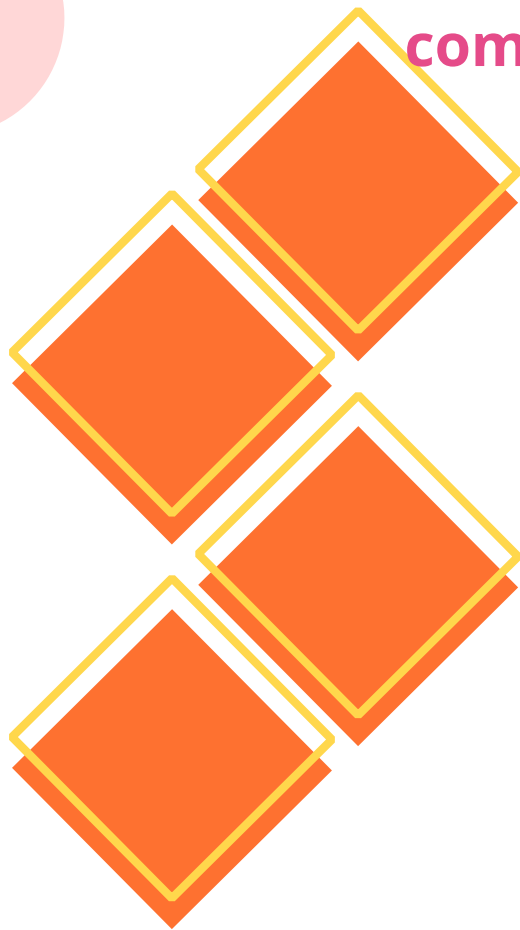
### Les écueils de l'effectif réduit selon les familles :

- la crainte que leur enfant retrouve une classe « normale » et qu'il éprouve des difficultés à s'adapter
- le rythme est parfois très soutenu ce qui engendre de la fatigue
- Les parents regrettent d'être moins sollicités pour s'impliquer dans les classes à cause de la crise sanitaire.



# 3

## Quel est l'impact du dédoublement sur le comportement des élèves ?



### Les élèves :

- ont gagné en confiance en soi
- sont davantage concentrés sur la tâche
- osent plus facilement solliciter leur enseignant
- prennent la parole plus librement
- sont plus autonomes (autonomie matérielle)
- sont plus à l'aise et plus épanouis
- sont plus calmes donc plus disposés à être attentifs
- interagissent plus souvent entre eux
- investissent les espaces et utilisent le matériel plus facilement
- peuvent bouger et circuler plus facilement dans la classe

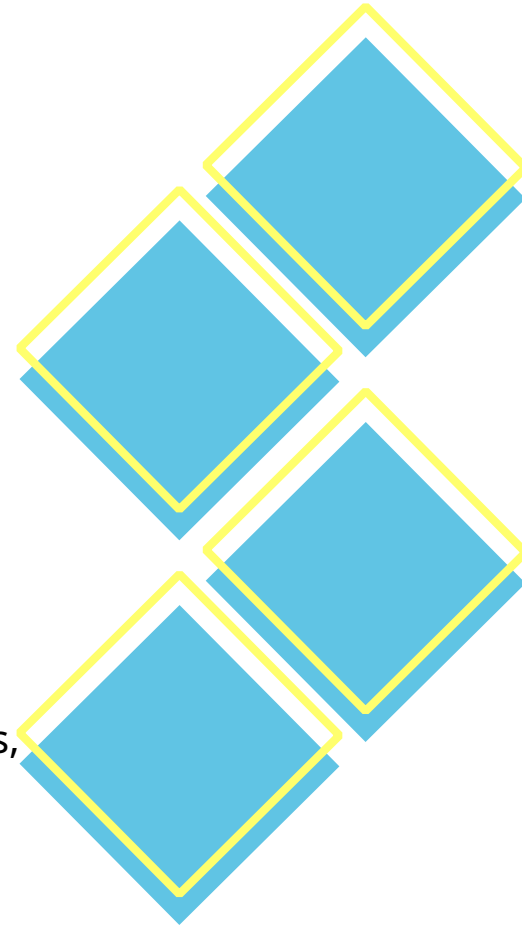
# 4

## Les continuités GS et CP

### La connaissance des élèves :

- Une connaissance plus fine des élèves, de leurs acquis, leurs profils d'apprentissage, de leur manière d'apprendre
- Des éléments plus tangibles pour la constitution des classes de CP
- Une observation plus fine et plus fréquente de chaque élève
- Un partage des éléments de différenciation facilité
- Un suivi différencié pour les élèves à BEP

Il est important de dépasser les simples constats pour affiner les éléments de transmission (réussites de l'élève, difficultés, stratégies, profils d'apprentissage...)



# 4

## Les continuités GS et CP

### La cohérence des enseignements :

- Une connaissance des évaluations CP permet un ajustement des enseignements
- Transmission des outils des élèves et de la classe
- Assurer la continuité des outils culturels (liste d'albums, œuvres d'art, sorties...)
- Harmoniser le vocabulaire commun (GS et CP) pour l'apprentissage de la lecture (ex : une lettre sonne, chante, bruite...) et les codages (syllabe, phonème, mot)
- Harmoniser les outils et les référents collectifs de la classe
  
- Nécessité de connaître la méthode de lecture du CP

Aller au-delà des visites de l'école et de la classe de CP



# 5

## Quelles marges de progrès pour le dédoublement soit le plus favorable possible ?

### EMPLOI DU TEMPS

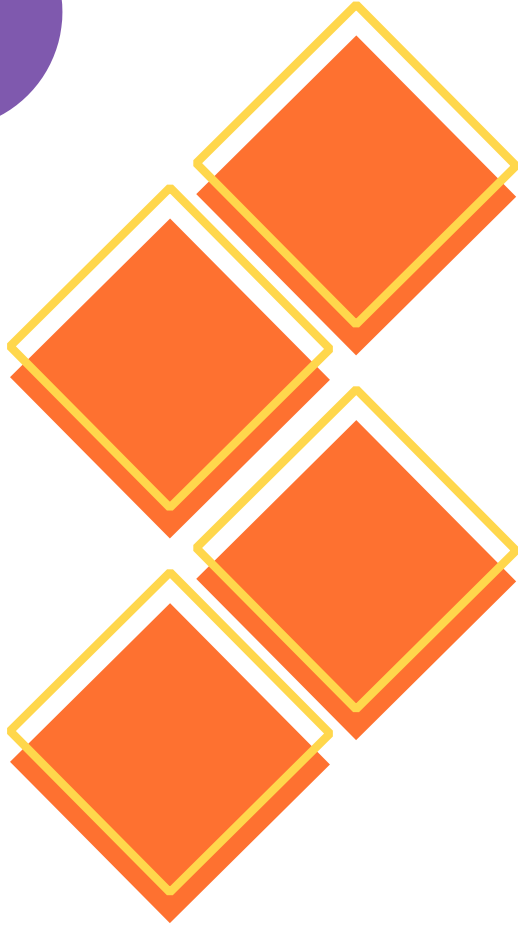
Faire apparaître :

- La variété des séances : apprentissage, réinvestissement, évaluation
- tous les domaines d'apprentissage (sans en négliger aucun)
- l'alternance entre les activités ritualisées et les temps d'apprentissage dirigés par l'enseignant et les temps d'autonomie
- une plage de libre choix d'activités pour l'élève et d'observation ciblée pour l'enseignant
- tenir compte de l'occupation des espaces dédiés au sein des séquences d'apprentissage

*Point de vigilance : les exigences doivent rester en accord avec le programme de la maternelle*

# 5

## Quelles marges de progrès pour le dédoublement soit le plus favorable possible ?

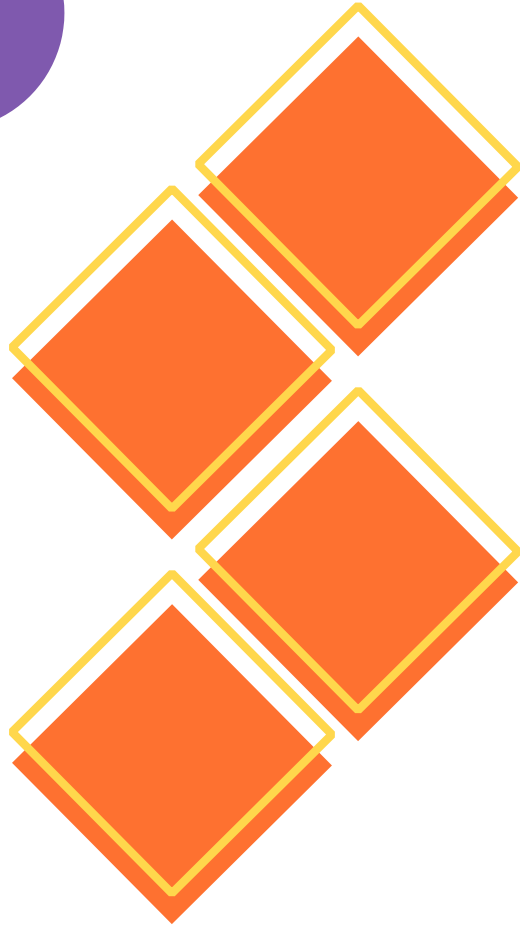


### MODALITES D'ORGANISATION

- S'autoriser à fonctionner différemment et innover
  - Abandon des groupes de couleur et des ateliers tournants au profit d'ateliers ciblés en fonction des besoins des élèves
  - Un aménagement d'espaces dédiés pour permettre aux élèves de s'exercer, s'entraîner, réinvestir, chercher en autonomie
  - Varier les coûts cognitifs des activités
  - Organiser des plages de choix libre d'activités
  - Fixer la place de l'enseignant au sein des espaces dédiés
- Un dialogue est indispensable au sein des équipes afin que le dispositif soit compris et pris en compte par tous les enseignants de l'école et pas uniquement par les enseignants concernés.*

# 5

## Quelles marges de progrès pour le dédoublement soit le plus favorable possible ?

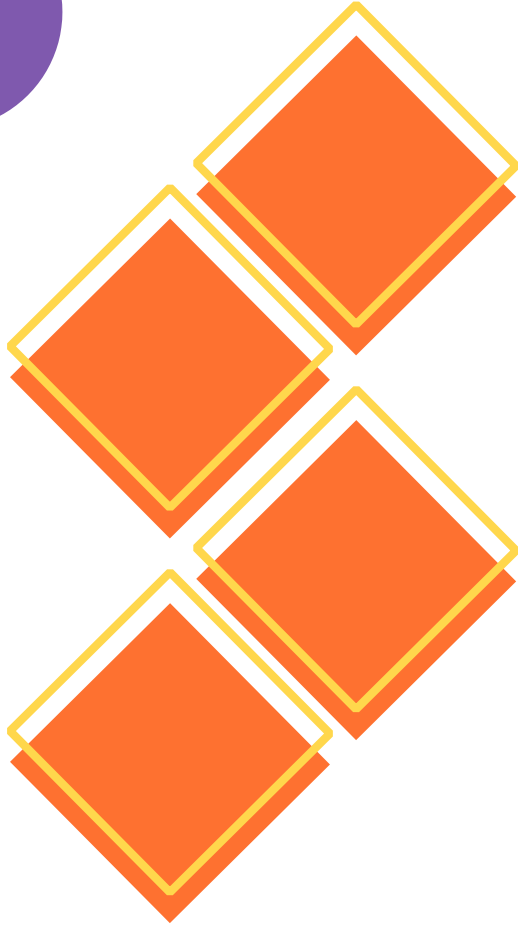


### MODALITES D'APPRENTISSAGE

- Travailler **chaque jour pour chaque élève** les compétences prédictives de la lecture avec ou sans l'enseignant
- Installer des espaces dédiés pour travailler ces compétences (espace graphisme/écriture, écrivain, lecture, phonologie)
- Travailler de manière **systematique les fonctions exécutives des élèves**
- Dépasser l'activité au service de la compétence à travailler
- Dépasser les apprentissages incidents (ex : bain de langage) au profit de séances d'apprentissage ciblées et structurées (séance de vocabulaire, conduite discursive...)

# 5

## Quelles marges de progrès pour le dédoublement soit le plus favorable possible ?



### MODALITES D'APPRENTISSAGE

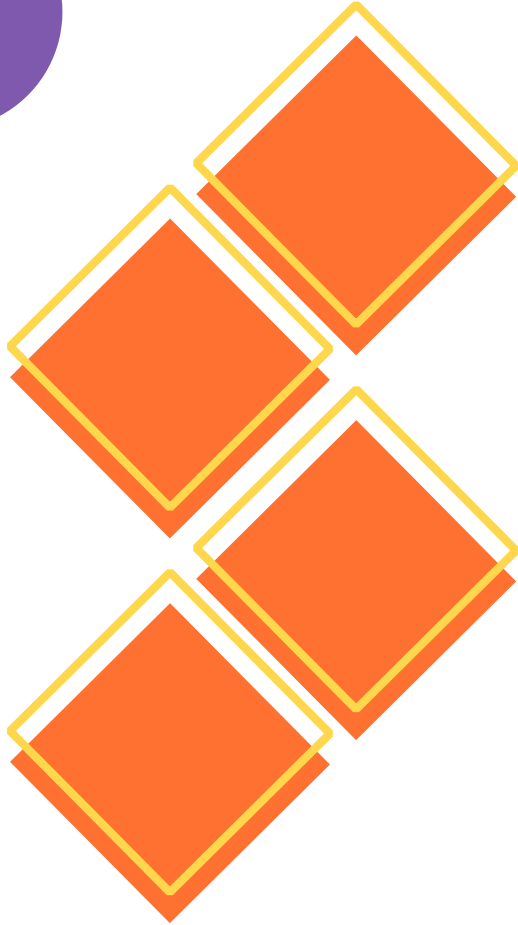
- S'appuyer sur les activités artistiques et sportives pour développer les compétences langagières et mathématiques (exemples : la musique au service de la phonologie).
- La modalité d'apprentissage par le jeu doit continuer à trouver sa place pour mener les apprentissages.





# 5

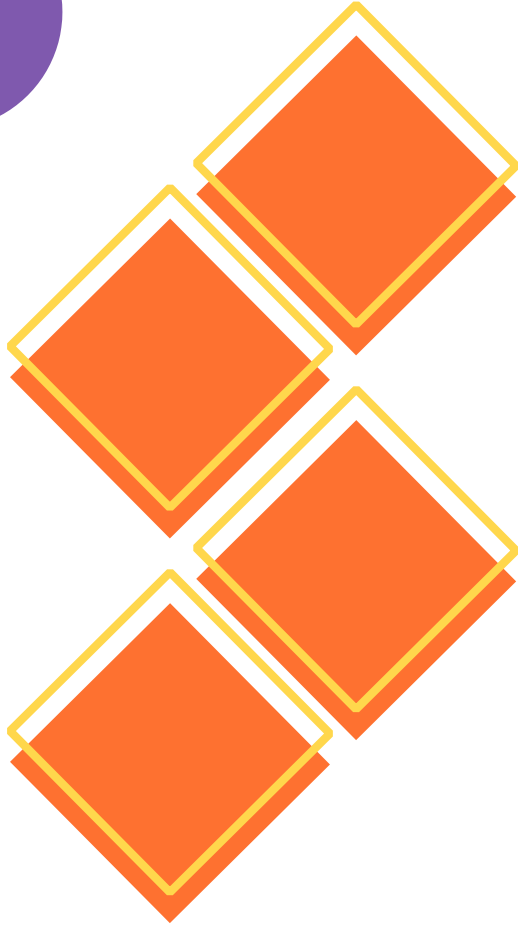
## Quelles marges de progrès pour le dédoublement soit le plus favorable possible ?



- Le faible effectif doit permettre en relation d'associer l'élève à sa réussite, ses progrès
- Aller au-delà du résultat pour connaître le cheminement de l'enfant
- Penser au statut de l'erreur comme partie prenante des apprentissages
- Ne pas hésiter à être plus ambitieux dès le début de l'année
- Ne pas attendre que l'élève réussisse pour mettre en place les outils individuels (cahier d'écriture, cahier d'écrivain)
- Permettre aux élèves de s'entraîner, s'exercer, réinvestir
- Faire confiance aux élèves en les laissant prendre des initiatives, utiliser le matériel mis à leur disposition
- Planifier l'utilisation de l'espace au sein d'une séquence : évaluation diagnostique, atelier dirigé, réinvestissement, évaluation finale

# 5

## Quelles marges de progrès pour le dédoublement soit le plus favorable possible ?



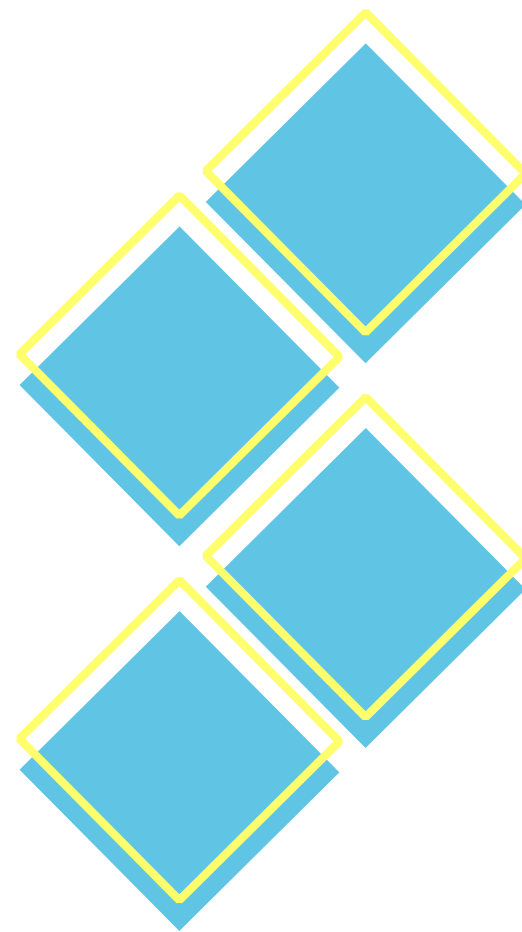
### MODALITES D'EVALUATION

- Privilégier l'évaluation par l'observation (cf programme maternelle)
- Cibler les critères d'évaluation
- Prévoir des feed-backs immédiats pour effectuer un retour sur l'activité (métacognition)
- Favoriser l'auto-évaluation (prise de photos des traces des élèves)
- Prévoir des outils personnalisés (plans de travail, auto-évaluation...)
- Observer les élèves au sein même des espaces
- Mettre en œuvre des parcours individualisés
- Impliquer les élèves dans leur parcours : prise de conscience des progrès et de qu'il reste à apprendre

# 6

## Les points de vigilance

- Attention au surétayage
- Penser au désétayage au service de l'autonomie cognitive
- Accepter le lâcher prise
- Prendre le temps pour organiser les feed-back immédiats
- Organiser un temps par jour à l'emploi du temps pour permettre aux élèves de choisir librement un espace dédié ou une activité
- Aller au-delà des activités pour proposer aux élèves des tâches complexes au service du développement des fonctions exécutives
- Eviter la sur-sollicitation tout au long de la journée
- Attention à la juxtaposition d'activités : expliciter les liens aux élèves



# Les outils départementaux disponibles sur le site départemental Maternelle 62

Cf onglet →



Enseigner en GS à effectif  
réduit

<https://pedagogie62maternelle.site.ac-lille.fr/cat/GS-effectif-reduit/>

# 1. Un document départemental « Les attendus en classe de GS à effectifs réduits »

## Enseigner en classe de GS à effectifs réduits

### Français

### Mathématiques

- > Des interactions langagières nombreuses et de qualité. Des moments de métacognition et de retour sur les apprentissages.
  - > Un enseignement du langage oral dans toutes ses composantes : communication, en situation, verbalisation, langage scriptural.
  - > Des séances de vocabulaire explicitement programmées chaque jour.
  - > Des séances de conscience phonologique explicitement programmées chaque jour.
  - > Des activités visant à la prise de conscience du principe alphabétique de la langue :
    - > Bruitage des mots
    - > Dictées à l'adulte
    - > Encodage de mots
    - > Essais d'écriture
  - > Des activités conduisant les élèves à distinguer et nommer les lettres avec une approche multi sensorielle.
  - > Geste d'écriture : des activités visant à développer la motricité fine et à délier les gestes liés à l'écriture cursive.
- > Des activités ritualisées et des séances programmées
  - > Un enseignement structuré et guidé mais laissant suffisamment de liberté aux élèves pour qu'ils soient engagés dans leurs apprentissages.
  - > Enseigner le nombre
    - > Principe de correspondance terme à terme : faire correspondre un mot-nombre à chaque élément de la collection.
    - > Principe de suite stable : l'enfant dit la suite des mots-nombres dans le bon ordre.
    - > Principe cardinal : l'enfant comprend que le dernier mot-nombre prononcé correspond au cardinal de la quantité.
    - > Écriture chiffrée
    - > Comparaison
  - > La résolution de problèmes :
    - > Addition et soustraction
    - > Multiplication ou partage
  - > Une pédagogie du jeu maîtrisée : jeux libres ou dirigés en fonction d'un objectif précis.

## 2. Un diaporama des attendus de fin d'année pour la GS, le CP et le CE1 et la plus-value d'une classe dédoublée

# FORMATION CLASSES DÉDOUBLÉES

FRANÇAIS



**3. Un diaporama élaboré par la mission maternelle 62 renseigne sur les compétences prédictives de la lecture à enseigner pour une entrée sécurisée au CP et notamment :**

- la connaissance du principe alphabétique,
- la conscience phonologique,
- l'enseignement du vocabulaire,
- la connaissance des lettres de l'alphabet.

Mission maternelle 62



Formation départementale  
Enseigner en Grande Section dédoublée

## 4. Un Génialy départemental



Conscience  
phonologique

Connaissance  
du principe  
alphabétique  
de la langue

L'apprentissage  
du vocabulaire

Essais d'écriture



## 5. Un livret sur l'aménagement des espaces au service des apprentissages et une vidéo



# 6. Un exemple d'emploi du temps

**LUNDI**

**8h50 A coui individualisé des élèves**

**9h A civité rituale n°1**

**9h15 Temps d'apprentissage n°1**

**9h45 A civité rituale n°2**

**10h Temps d'apprentissage n°2**

**10h30 Passage au mikto - ba bage - rka wale**

**11h Activité rituale n°3**

**11h15 Temps d'apprentissage n°3**

**11h45 Activité rituale n°4**

**12h Sortie**

**13h20 A coui**

**13h30 A civité rituale n°5**

**13h45 Temps d'apprentissage n°4**

**14h30 A civité au choix en autonomie**

**1h passage au mikto - ba bage - sortie**

**15h30 Temps d'apprentissage n°5**

**16h15 A civité rituale n°6**

**16h30 Sortie**

**Annotations :**

**Je souhaite mettre en place une activité ritualisée. Je me questionne sur :**

- le domaine ciblé : mobiliser le langage, construire le nombre, univers sonore, découvrir le monde, éveiller à la diversité linguistique...
- la programmation annuelle de ces activités et leur progression
- le lien entre les activités ritualisées au sein de la séquence d'apprentissage
- l'organisation de la classe
- la place dans la journée de l'activité : Pourquoi est-elle placée à ce moment dans l'emploi du temps ?
- la mobilisation des élèves, leur participation
- la motivation des élèves : comment éviter la lassitude et la passivité ?

**Ce document eduscol propose des activités ritualisées**

5 plages horaires dans la journée sont consacrées à ces temps d'apprentissage de longue durée en groupes restreints. Ce temps n°1 peut être consacré, par exemple, à l'enseignement du langage. Cependant, selon les jours de la semaine, ce moment peut mobiliser un autre domaine d'apprentissage pour créer une alternance. En effet, la séance placée à ce moment de la journée bénéficie d'une bonne capacité d'attention des élèves. L'effectif réduit permet à chaque enfant de bénéficier d'un temps de langage en apprentissage dirigé avec une compétence langagière ciblée. L'enseignant sera d'autant plus attentif aux enfants ayant des difficultés langagières et multipliera les moments de réactivation. Une organisation optimale des espaces favorise l'organisation des groupes d'élèves.

**Pour en savoir plus :**

**Ce document** décrit chaque espace dédié : objectifs, installation, activités dirigées et activités autonomes, matériel...

Tout au long de la journée, des objectifs langagiers seront identifiés dans les différents domaines. En effet, ils offrent de nombreuses occasions de construire les compétences langagières des enfants (exemples : décrire un geste en motricité, exprimer une émotion en éducation artistique, expliciter une stratégie, un effet...)

**Je me questionne sur ma place et mon rôle :**

- Est ce que je dirige un atelier dans un espace dédié ? Si ou quels gestes professionnels ?
- Est ce que je suis observateur ou est-ce que je conduis la séance ?
- Quelle est la constitution des groupes (hétérogènes, homogènes) ?
- Où sont installés les élèves que je ne prends pas en charge ? (dans les espaces dédiés)

**Si la première activité de la journée concerne le français (par exemple, la phonologie ou le vocabulaire) la seconde le champ des mathématiques (connaissance de la comptine numérique), les suivantes pourront concerner d'autres champs (exemple : les univers sonores).**

**En classe à effectif réduit, les activités méta-cognitives sont centrales.**

**Pour chaque temps d'apprentissage, je me questionne :**

- Ce temps d'apprentissage est-il structuré pour permettre à l'enseignant et aux élèves d'expliciter les stratégies ?
- Permet-il un bilan méta-cognitif ?
- Comment est organisée la passation des consignes et comment faire pour que celles-ci soient comprises par les élèves ?

**Pour en savoir plus :**

**Enseigner explicitement**

Cette activité ritualisée est placée sur ce temps afin d'effectuer un retour sur les apprentissages de la journée. Elles contribuent à la mémorisation et à la structuration du temps. C'est le moment de se projeter sur le lendemain.

Le moment de sortie de la classe est un temps de transition entre l'école et la famille, la garderie, l'assistante maternelle... Il est inscrit dans la journée d'un enfant : « L'école maternelle conduit des passerelles au quotidien entre la famille et l'école, le temps scolaire et le temps périscolaire » programme de l'école maternelle

« Pour les plus jeunes, les premiers repères temporels sont associés aux activités récurrentes de la vie quotidienne, d'où l'importance d'une organisation régulière et de rituels qui marquent les passages d'un moment à un autre » Programme de l'école maternelle - explorer le monde - se repérer dans le temps.

**Nous avons fait le choix de proposer un emploi du temps sous cette forme afin d'éviter toute modélisation qui serait inadaptée au contexte de chaque classe. Chaque pièce de puzzle symbolise un temps de classe. Cette présentation montre que les temps ne sont pas figés sur certaines plages horaires et qu'ils sont déplaçables. Pour chaque moment, nous vous proposons quelques éléments de réflexion élayés par des ressources de la mission maternelle 62 et autres.**

**L'organisation de la journée décrite dans cet exemple pourrait être dupliquée en jour 2 en prenant soin de ne pas toujours placer au même moment les enseignements de certains domaines d'apprentissage. En effet, il est important de tenir compte de la capacité d'attention, de concentration de l'enfant et de son rythme biologique pour optimiser ces moments. Il s'agit de penser le point et d'alterner les phases d'apprentissage et prévoir des changements de rythme au sein des séances. Par ailleurs, les contraintes matérielles, de locaux, plannings, horaires de l'école, etc. déterminent certains choix.**

**L'effectif réduit permet à l'enseignant de multiplier les relations duelles avec les enfants et d'inciter à la prise de parole. Les élèves de grande section peuvent prendre en charge certaines activités ritualisées en autonomie, lorsqu'elles sont installées et comprises. Ce temps d'accueil permet également une observation ciblée en fonction de critères définis. L'enseignant pourra observer un ou plusieurs élèves sur la capacité d'attention, de concentration, la capacité à choisir une activité et la mener à son terme, à coopérer avec les autres, à ranger le matériel...**

**Pour en savoir plus « Développer les fonctions exécutives »**

Au moment de l'accueil, l'enseignant peut ouvrir certains espaces de la classe en accès libre. Les situations et activités proposées lors de l'accueil font l'objet d'une programmation qui évalue des éléments de progressivité.

**Ces temps éducatifs font partie du temps scolaire. Ils permettent :**

- de communiquer en relation duelle avec l'enfant
- d'aider les enfants à devenir autonomes (habillage, passage aux toilettes)
- de mettre en mots les émotions etc.

**Ce temps d'apprentissage n°3 peut être consacré à l'éducation maternelle dans l'espace dédié aux activités physiques dans l'école. Des activités physiques quotidiennes (APQ) doivent être inscrites à l'emploi du temps. Certains apprentissages demandent à être massés lorsqu'ils conduisent à la finalisation d'un projet. Ils répondent alors à une organisation hebdomadaire.**

**Pour en savoir plus : documents élaborés par les CPC EPS du département**

**Les élèves choisissent librement l'espace dans lequel ils souhaitent travailler ou jouer. Cela suppose une organisation anticipée (inscription préalable, règles d'utilisation explicites...) et contenus ciblés. L'enseignant choisira précisément les activités proposées pour que ce moment libre soit source d'apprentissages. Etre autonome, cela s'apprend. Il faut distinguer l'autonomie matérielle et l'autonomie cognitive d'avec de bord. Les tâches proposées en autonomie visent l'entraînement, l'automaticité, le réinvestissement, la manipulation ou la recherche d'une réponse à un problème... L'enseignant apprendra aux enfants à se « passer de lui », à s'engager dans la tâche tout seul.**

**Pour en savoir plus : des exemples de mise en œuvre en classe pour l'accès à l'autonomie**

- Des ateliers au choix au service de l'autonomie des élèves
- Aménagement du temps, de l'espace et du tutorat au service du développement des fonctions exécutives et notamment l'autonomie
- Comment développer l'autonomie

L'enseignant se place en observateur attentif. Il pourra citer quelques élèves et quelques observables.

**Pour en savoir plus : document pour observer les savoir faire**



MERCI

